



Der Weg der
Steine

10/11

Annual Report 10/11

„BAUMIT“ Baustoffe Gesellschaft m.b.H. • „Express“ Beton GmbH & Co KG • „Kamig“ Österreichische Kaolin- und Montanindustrie Aktiengesell. Nfg. Komm. Ges. • „Rems“ Beton - Gesellschaft m.b.H. • ABEK GmbH • ACTIVE - FCF Feuerfestes Material Produktions- und Handels GmbH • Adelmann Werner • Aldrian Transport- und Schotter Gesellschaft m.b.H. • ALFATEC Feuerfest-Faser-Technik Gesellschaft m.b.H. • Allgemeine Baugesellschaft-A. Porr Aktiengesellschaft • Alpha Calcit Bergbau GmbH • ALPHA CALCIT GRANULAT PRODUKTIONS- UND HANDELSGESELLSCHAFT MBH. • ALPINE Bau GmbH • AMB Asphalt-Mischanlagen Betriebsgesellschaft m.b.H. & Co KG • AMF - Asphaltmischanlage Feistritz GmbH & Co KG • AML - Asphaltmischwerk Limberg Gesellschaft m.b.H. • AMS - Asphaltmischwerk Süd Gesellschaft m.b.H. • Anton Buchinger Gesellschaft m.b.H. • Anton Traunfellner Gesellschaft m.b.H. • Ardex Baustoff GmbH. • ArsRatio GmbH • Artec Gußwerksteinmanufaktur Gesellschaft m.b.H. • Asamer Holding AG • ASAMER Kies- und Betonwerke GmbH • Aspanger Bergbau und Mineralwerke GmbH & Co KG • Asphalt & Beton GmbH • Asphaltmischwerk Betriebsgesellschaft m.b.H. & Co KG • Asphaltmischwerk Greinsfurth GmbH & Co OG • AUSTRIA ASPHALT GmbH & Co OG • AUSTRIA ASPHALT GmbH & Co OHG • AWM Asphaltwerk Mötschendorf Gesellschaft m.b.H. & Co. KG • Basaltwerk Paulberg GmbH & Co KG • Baukontor Gaaden Gesellschaft m.b.H. • Bauunternehmung Rudolf Gerstl KG • Bauunternehmung Steiner GmbH & Co.KG. • Benediktinerstift Lambach • Bernegger GmbH • Bernthaler & Co • Betonwerk Koch Gesellschaft m.b.H. • BetonWerk Strassgang TransportBeton GmbH • Betonwerke Riefenthaler OHG • bft-bau GmbH • ‚Bitustein‘ Straßenbaustoffe Gesellschaft m.b.H. • BODIT Baustoffherzeugung GmbH • BRAMAC Dachsysteme International GmbH • Brucha Josef • Brüder Rath Steinbrüche Ges.m.b.H. • BWO Betonsteinwerk Oberland GmbH • C. Bergmann KG • Capatec Baustoffindustrie GmbH • CB Feuerfest GmbH • CEMEX Austria AG • Chamottewaren- und Thonöfenfabrik Aug. Rath jun. GmbH • City Park Steyr Errichtungs- und Betriebsgesellschaft mbH • Comell-Ziegel Gesellschaft m.b.H. • Diabaswerk Saalfelden Gesellschaft m.b.H. • Dipl.-Ing. Alexander Wirthl GmbH • Dolomit Eberstein Neuper GmbH • Dolomitsandwerk GmbH & Co KG • Donau Chemie Aktiengesellschaft • Draubeton GesmbH • duroton Polymerbeton GmbH • Ecker-Eckhofen Rohstoffverwertung GmbH • EFMAC Betonwerk GmbH • Eibisberger Erna • Eiblmayr - Wolfsegger Hoch- und Tiefbau GmbH • EPS Bodenentwicklungs GmbH • ERNDT Tonwarenerzeugung- und Handels GmbH • Ernstbrunner Kalktechnik GmbH. • Eternit-Werke Ludwig Hatschek Aktiengesellschaft • F. Lang u. K. Menhofer Baugesellschaft m.b.H. & Co. KG • Fa. Röchling Leripa Papertech GmbH & Co KG • Fast Rudolf • Feichtinger KG • Fellner Kieswerk GmbH • Fliesen Colazzo Gesellschaft m.b.H. & Co. KG. • FRANZ OBERNDORFER GmbH & Co KG • Friedl Seiwald & Co • Gebr. Leube KG • Gebrüder Haider, Bauunternehmung Gesellschaft m.b.H. • Geosystems Spezialbaustoffe GmbH • Gipsbergbau Preinsfeld Gesellschaft m.b.H. Nachfolger K.G. • Gipswerk Schretter u. Cie. GmbH • Gmundner Keramik Manufaktur GmbH • Gollhammer Keramik GmbH • Graf Beton & Recycling GmbH & Co KG • Gröbinger Schotterwerk und Steinbruch Maier GmbH • Gustav Haagen Gesellschaft m.b.H. • H. Katzenberger Beton- und Fertigteilewerke GmbH • HABA Beton Johann Bartlechner GmbH & Co. KG • HABAU Hoch- und Tiefbaugesellschaft m.b.H. • HAGOS GmbH & CoKG • Haldittbergbau Verwaltungs-GmbH • Hamburg Serena • Hartsteinwerk Kitzbühel Gesellschaft m.b.H. • Hatschek Betondachstein Gesellschaft m.b.H. • Häusler Gesellschaft m.b.H. • Heinrich Bau-Gesellschaft m.b.H. • Helmut Ronach Torfwerk GmbH • HENGL Schotter-Asphalt-Recycling GmbH • Hennerbichler Johann • Herbert Pexider Gesellschaft m.b.H. • Hermes - Schleifmittel Gesellschaft mit beschränkter Haftung & Co. KG. • Hilti & Jehle GmbH • HOBAS ROHRE GmbH • Hödl Andreas • Hofbauer GmbH • Hofmann GmbH & Co KG • Holcim (Vorarlberg) GmbH • Höller KG • Hollitzer Baustoffwerke Betriebs-Gesellschaft m.b.H. • Hubmann Friedrich • ‚Indubaustoffe‘ Großhandel, Industriebedarf und Baustoffe Dipl. Kfm. R. Sigmund Komm. Ges. • Ing. Hans Lang Gesellschaft m.b.H. • Ing. Martin Freund Baumeister & Bauträger GmbH • Ing. Peter Pehofer GmbH • Isomag Mineralfaser Gesellschaft m.b.H. • ISO-SPAN Baustoffwerk Gesellschaft m.b.H. • J.G. Wolf GmbH • Jenul Gesellschaft m.b.H. • Joh. Nep. Rhomberts Nfg. Gesellschaft mb.H. & Co. KG. • Josef Fröstl, Gesellschaft m.b.H. • Josef Kogler Natursteinbruch und Schotterwerk Gesellschaft m.b.H. • Josef Widy's Söhne Steinmetzmeister Schrems GmbH & Co.KG. • Julius Krenn Immobilien- und Verwaltungsges.m.b.H. • Käfer Baugesellschaft m.b.H. • Kamin- und Betonwerk Rohr, Obermair, Rieseneder GmbH & Co KG • Kaminerzeugungs- und Handelsgesellschaft m.b.H. • Kärntner Montanindustrie Gesellschaft m.b.H. • Katzenberger Beton-Fertigteile Produktions Gesellschaft m.b.H. & Co KG • Keramikwerkstätte Stoob GmbH • Kerschbaum GmbH & Co. KG. • KIES-UNION GmbH • Kirchorfer Zement Beteiligungs GmbH • Kirchorfer Zementwerk Hofmann Gesellschaft m.b.H. • Kirschner & Zechmeister GmbH • Klöcher Basalt GmbH & Co KG • Klöcher Basaltwerke GmbH & Co KG Werk Postmann • Knauf Gesellschaft m.b.H. • Knauf Insulation GmbH • Köck GesmbH • Köck GesmbH & Co. KG • Kohlbacher GmbH • Kostmann GesmbH • Kreidewerk Josef Ramsauer Kommanditgesellschaft • Krempelbauer-Quarzsandwerk St. Georgen Hentschläger & Co.KG. • Kurz Fertigteilbau GmbH • KURZ Invest GmbH • Lafarge Beton GmbH • Lafarge Perlmöser GmbH • LAUFEN Austria AG • Lauster Naturstein GmbH • LD Recycling GmbH • Leitl Spannton Gesellschaft m.b.H. • Österreich GesmbH • Lieferasphalt Lieferbeton Gesellschaft m.b.H. • Lieferbeton Industrial Minerals GmbH • Ludwig Canal's LUIKI Betonwerke Gesellschaft m.b.H. • MABA GmbH • MABA TRACK SOLUTIONS GmbH • Magnolithe Gesellschaft m.b.H. • Marko Industrie Kiefer GmbH • Martin Pichler Mineral Abbau GmbH • Mischek Systembau Baustoffe GmbH & Co.KG • molemab Montanwerke Brixlegg AG • Moser Betriebs • MSO Mischanlagen GmbH Pinkafeld & Co KG • Mühlendorfer Kreidefabrik - Margit Hoffmann - Ostenhof GmbH • Mühlviertler Schotterindustrie Gesellschaft m.b.H. • Nicoloso Vittorio • Niederdorfer Kieswerke - Transportbeton Gesellschaft m.b.H. • NIED-Fertigbeton Gesellschaft m.b.H. • Oberdorfer Pomgrad Völkermarkt GmbH • OBW Fertigteile GmbH in Ligu. • OMYA GesmbH • Paul Rudolf Gesellschaft m.b.H. • Peintner Pauline • Pesendorfer GmbH • Pinkataler Schotterwerke GmbH & Co KG • Planegger Holz GmbH • Plattner u. Co. Kalkwerk Zirl in Tirol GmbH & Co.KG. • PMT Powder Processing GmbH • Poli-Keramik GmbH. • Porr Umwelttechnik GmbH • Porzellanfabrik Frauenthal GmbH • Porzellanmanufaktur Reidling GmbH • Poschacher Natursteinwerke GmbH & Co.KG. • PPC Insulators Austria GmbH • PRIA-Absorber Produktion GmbH • Prieswasser GmbH • Primanit-Leichtbauplattenwerk Josef Oberleitner GmbH & Co • PRONAT Steinbruch Preg GmbH. • Protteolith Produktionsgesellschaft mbH • Quarzolith-Süd Fertigputz Gesellschaft m.b.H. • Quarzwerke Österreich GmbH • Raabtaler Beton GmbH • Rada Naturstein GesmbH. • Rappold Winterthur Technologie GmbH • Ratzinger GmbH • Ratzinger Rudolf • Rauter Fertigteilbau GmbH • REBLOC GmbH • Renz Markus • RFM Asphaltmischwerk GmbH & Co KG • RFPB Kieswerk GmbH & Co KG • Rhomberg Edgar Kornel • Rhomberg Steinbruch Gesellschaft m.b.H. & Co. OG • Robert Schindele & Co. OG. • Röfix AG • Romberger Fertigteile GmbH • Rutnigg GmbH • Saint-Gobain Rigips Austria GesmbH • Saint-Gobain Weber „Terranova“ GmbH • Salzburger Ziegelwerk Gesellschaft m.b.H. & Co • Sanitär-Elementbau Gesellschaft m.b.H. • SBG GmbH • Schäringer Granit Industrie AG • Schiedel Kaminsysteme GmbH • SCHÖNKIRCHNER KIES Kiesgewinnungs- und -verwertungsgesellschaft m.b.H. • Schotter- und Betonwerk Karl Schwarzl Betriebsgesellschaft m.b.H. • Schotter- und Betonwerk Strobl GmbH • Schotterwerk Gradenberg Gesellschaft m.b.H. • Schretter & Cie GmbH & Co KG • Schüring Beton GmbH • Schwarzenberg Steinbruch Betriebs GmbH • SDNA GmbH • Semmelrock Ebensee Baustoffindustrie GmbH & Co KG • Semmelrock International GmbH • SENFENBACHER Ziegelwerk Flotzinger GmbH & Co KG • SEP Steinbruchverwertungs GmbH • Shiraiishi - Omya GmbH • SILMETA Silikate für die metallurgische Industrie Produktion und Vertrieb Gesellschaft m.b.H. & Co. K.G. • Sölker Marmor Gesellschaft m.b.H. • SOLVAY ÖSTERREICH GMBH • Sommerhuber GmbH • Sopro Bauchemie GmbH • Sportbau Krainz GmbH • Spring Franz SPZ Zementwerk Eiberg GmbH & Co. KG • SSK Schotter-, Sand- u. Kies-GmbH • SSL-Schwellenwerk und Steuerungstechnik Linz GmbH • Stallit Gesellschaft m.b.H. • Starcke Austria GmbH • Stauss-Perlite GmbH • STEINER BAU Gesellschaft m.b.H. • Steinindustrie Diplom-Architekt Albert Friepess Gesellschaft m. b. H. • Steirische Basalt- und Hargesteinwerke Appel Steinbruch GmbH • Steka-Werke technische Keramik GmbH & Co KG • STRABAG AG • STRABAG Bau GmbH • Stummer Erdbau- und Transportges.m.b.H. • SW Umwelttechnik Österreich GmbH • Swietelsky Baugesellschaft m.b.H. • Synthesa Chemie Gesellschaft m.b.H. • Systembau Eder GmbH & Co.KG. • SZW Verwaltung GmbH • TAM Traisental Asphaltmischwerk Ges.m.b.H. & Co KG • TEERAG-ASDAG Aktiengesellschaft • TIBA AUSTRIA GmbH • TIBA Holding GmbH • Tirol-Beton GmbH • TONDACH GLEINSTÄTTEN AG • Tragelementevertriebsgesellschaft m.b.H. • Transbeton Gesellschaft m.b.H. & Co. KG. • Transmobil - Baustoffherzeugung Gesellschaft m.b.H. • Transportbeton Eder GmbH & Co.KG. • Transportbeton Gesellschaft m.b.H. & Co. Komm.Ges. • Tyrolit Schleifmittelwerke Swarovski KG • Umwelttechnik und Service GmbH • ‚UNIKRISTALL‘ Produktions- und Vertriebs-GmbH • VAM-Valentiner Asphaltmischwerk Gesellschaft m.b.H. & Co. KG • Veitsch Radex GmbH & Co OGVELOX Werk Gesellschaft m.b.H. • VERBUND Umwelttechnik GmbH • Villacher Schleuderbetonwerk Ing. Josef Habernig GmbH & Co KG • VKG - Valentiner Kieswerk Gesellschaft m.b.H. • Voralberger Lieferbeton GmbH • VS-Hohldielen-West GmbH • Walbersdorfer Ofenkachel GmbH & CoKG • Weindl Gesellschaft m.b.H. • Weinzettel Betonfertigteilerzeugung Ges.m.b.H. • Welser Kieswerke Treul & Co. Gesellschaft m.b.H. • Wendt (Austria) GmbH • Wessenthaler Beton- und Fertigteilewerk GmbH • WGS GmbH • WIBAU Kies und Beton GmbH • Wiedrich GmbH Nfg & Co KG • Wienerberger AG • Wienerberger Ziegelindustrie GmbH • Wietersdorfer & Peggauer Zementwerke GmbH • Wietersdorfer Industrie-Beteiligungs-GmbH • Wilhelm Bachner Ges.m.b.H. & Co.KG • WMM Weinviertler Mischwerk Gesellschaft m.b.H. & Co KG • Wolf Systembau Gesellschaft m.b.H. • Wopfinger Baustoffindustrie GmbHWopfinger Stein u. Kalkwerke Schmid & Co. KG • Wopfinger Transportbeton Ges.m.b.H. • WST Winterthur Schleiftechnik GmbH • Würth Hohenburger GmbH • Xella Porenbeton Österreich GmbH • Zehetner Baustoffhandel und Betonwerk GmbH • Zementwerk Hatschek GmbH • Zementwerk Leube Gesellschaft m.b.H. • Ziegelei Hilti, Mettaufer GmbH • Ziegelwerk - Baumarkt Canal Imst Ges.m.b.H. • Ziegelwerk - Baumarkt Canal Imst Gesellschaft m.b.H. & Co KG • Ziegelwerk Brenner, F. Wirth Gesellschaft m.b.H. • Ziegelwerk Danreiter GmbH & Co KG • Ziegelwerk Eberschwang Gesellschaft m.b.H. • Ziegelwerk Eder GmbH & Co.KG. • Ziegelwerk J.Polsterer Gesellschaft m.b.H. • Ziegelwerk Lizzi GmbH • Ziegelwerk Neuhofen K. F. u. Dipl. Ing. H. Obermair Gesellschaft m.b.H. & Co. KG. • Ziegelwerk Pichler Wels Gesellschaft m.b.H. • ZIKO HAUS Fertighaus Ges.m.b.H. • Zitzler Alois • Zöchbauer Andreas





Sehr geehrte Mitglieder, liebe Leserinnen und Leser!

Letztes Jahr haben wir uns darauf eingeschworen, noch stärker in das Geschehen rund um unsere Märkte einzugreifen als das in der Vergangenheit schon der Fall war. Die Arbeit des Fachverbandes beginnt zu wirken. Den Schock, den uns die Wirtschafts- und Finanzkrise beschert hatte, überwinden wir zusehends. Das Geschäft erholt sich zögerlich aber doch. Mit unseren Aktivitäten versuchen wir zusätzlich als Treiber der Ereignisse aufzutreten. Wir ermuntern die Bundesländer, neben der Sanierung auch den Wohnungsneubau wieder stärker in den Vordergrund zu rücken. Wir beteiligen uns aktiv an der Gestaltung der nationalen Energieeffizienzkriterien für die nächsten zehn Jahre. Nachhaltigkeit ist für uns kein Schlagwort, wir messen zukünftig die Arbeit des Fachverbandes an ihren drei Säulen Ökonomie, Ökologie und Soziales. Die Regelungen der Europäischen Union zur Bewältigung des Klimawandels konnten wir für die wichtigsten Produktgruppen des Fachverbandes wenigstens einigermaßen annehmbar gestalten.

Erfolge können wir aber nur dann feiern, wenn es gemeinsame Kraftakte aller handelnden Personen in

den Gremien des Fachverbandes und bei den Unternehmen gibt. Natürlich sind wir alle bis aufs Äußerste in das Tagesgeschäft verstrickt. Dabei sollten wir aber nicht übersehen, dass wir heute auf die politischen Entscheidungen einwirken müssen, damit wir morgen unter vernünftigen Bedingungen unseren Geschäften nachgehen können. Die Last dieser Verantwortung verteilt sich aber zusehends auf immer weniger Akteure, die mit dem Lobbying auf Ebene der EU und des Bundes mehr als ausgelastet sind. Wir brauchen viel mehr als früher die Unterstützung aller Mitgliedsfirmen, weil die Kontakte auf Ebene der Länder, Bezirke und Gemeinden weiter ausgebaut werden müssen.

Wir sollten täglich auf allen Ebenen an der Verbesserung unserer Rahmenbedingungen arbeiten,

Ihr

Fachverbandsobmann
Manfred Asamer

Keyfacts 2010	
330	Mitgliedsfirmen
500	insgesamt betreute Unternehmen
3,21 Mrd. €	Gesamtumsatz
0,05%	Umsatzrückgang gegenüber 2009
14.328	Beschäftigte per 31.12.2010 (-3,12% zum Vorjahr)
847,8 Mio. €	Exporte (+7,7%)
755,8 Mio. €	Importe (+9,4%)
26,5%	Exportanteil am Gesamtumsatz
156 Mio. €	Investitionen (3,8% der Industrieinvestitionen)
2,57%	Anteil an abgesetzter Industrieproduktion
1,22%	Anteil am BIP

Potential zur Eigenstromerzeugung in der Industrie

Industrie präsentiert ihren Vorschlag zur Erreichung der Energieeffizienz- und Klimaziele: Der Schlüssel liegt in der Eigenstromerzeugung

Eine neue Studie des Industriewissenschaftlichen Instituts in Kooperation mit der Fachhochschule Joanneum Gesellschaft mbH und dem Technischen Büro für Maschinenbau DI Dr. Matthias THEISSING bestätigt die Vermutung der Industrie: In Österreich ist ein beachtliches Potential zur Erzeugung von industriellem Eigenstrom verborgen – jährlich warten 890 GWh Eigenstrom darauf, durch die Errichtung neuer bzw. die Erweiterung bestehender Anlagen erzeugt zu werden. Diese richtungsweisenden Ergebnisse gehen aus dem gemeinschaftlich finanzierten Projekt des Fachverbandes Steine-Keramik mit der Bundessparte Industrie, der Industriellenvereinigung und neun weiteren Fachverbänden hervor.

Der Vorschlag der Hebung dieses Potentials stellt eine besonders wirkungsvolle Möglichkeit für die



Erreichung der österreichischen Ziele in den Bereichen Energieeffizienz, Reduktion von Treibhausgasen und Anhebung des Anteils an Erneuerbarer Energie dar. Doch warum schlummert bislang dieses Potential? Auf der Suche nach Ursachen haben die Studienautoren Barrieren aufgedeckt, die nicht technischer, sondern Großteils steuerlicher Natur sind: Die Energiebesteuerung ist derzeit die größte Hürde für zusätzlich eigenerzeugten Strom, ihre Abschaffung würde jährlich ein Potential von 640 GWh nutzbar machen. Damit verbunden wären eine jährliche Einsparung der Treibhausgasemissionen von 311.000 Tonnen sowie die Vermeidung von Verlusten im öffentlichen Stromnetz von 28 GWh, wie die weiteren Ergebnisse der Studie zeigen. Diese Zahlen sprechen

für sich, doch wie sieht die Rechnung für die Finanzministerin aus? Auch dieses Szenario wurde in der Studie berücksichtigt: Der Wegfall der Energieabgabe würde Hersteller von industriellem Eigenstrom netto mit etwa EUR 7,7 Mio. entlasten. Demgegenüber ist die Auswirkung auf das arbeits- sowie güterbezogene Steuer- und Abgabenaufkommen in Österreich mit EUR 5 Mio. anzusetzen und alleine schon dies würde die Einnahmen aus der Energieabgabe weitgehend kompensieren. Doch dies ist bei Weitem noch nicht alles! Sowohl die Investitionen als auch die Steigerung der Eigenstromerzeugung würden darüber hinaus indirekte volkswirtschaftliche Wirkungen entfalten. Der Produktionswert würde um EUR 55 Mio. gesteigert werden und die Investitionen würden eine direkte Nachfrage im Inland von etwa EUR 154 Mio. hervorrufen. Gesamtwirtschaftlich ließe sich eine Wertschöpfung von EUR 21 Mio. auf die zusätzliche Eigenstromerzeugung zurückführen. Die erhöhte Eigenstromproduktion würde 190 neue Arbeitsplätze bzw. 171 neue Vollzeitäquivalente schaffen – ein klares Signal zur Sicherung des Wirtschaftsstandorts Österreichs.

Mit der Energieabgabentlastung würde das gesamte inländische Aufkommen an elektrischem Strom steigen und damit die Abhängigkeit von Stromlieferungen aus dem Ausland verringern sowie die Autarkie und Versorgungssicherheit in Österreich erhöhen. Da Österreich Netto-Importeur ist, würde der zusätzliche Strom Importe ersetzen und nicht den elektrischen Strom von heimischen Versorgungsunternehmen substituieren. All dies wären Meilensteine zur Verbesserung der Außenhandelsposition und der Wettbewerbsfähigkeit in Österreich. Durch eine intelligente Förderung der Eigenstromerzeugung kann eine Win-Win-Situation geschaffen werden – die Unternehmen können ihren Stromverbrauch kostengünstiger und flexibler decken, gleichzeitig wird die politisch gewünschte Energiestrategie unterstützt. Derzeit bilden die hohen Kosten und die unsicheren politischen sowie wirtschaftlichen Rahmenbedingungen, wie die Unsicherheit über künftige Abgaben auf elektrischen Strom, die wesentlichen Hindernisse beim Bau von Eigenstromanlagen. Die Industrie fordert daher anstelle der Besteuerung die Förderung der Eigenstromerzeugung und damit einen völlig neuen Ansatz auf dem Weg in Richtung der 2020-Ziele. Der Aufruf richtet sich in Richtung Politik, mit einem Umbau der Energiesteuerlandschaft den Zug zur Erreichung der ambitionierten Ziele aus dem Klima- und Energiepaket auf nationalen Schienen ins Rollen zu bringen.

Ressourceneffizienzaktionsplan

Die EU-Kommission hat im Gefolge der „Thematischen Strategie für eine nachhaltige Nutzung natürlicher Ressourcen“ [KOM (2005) 670] am 26.1.2011 eine Mitteilung zur Ressourcenpolitik „Ressourcenschonendes Europa - eine Leitinitiative innerhalb der Strategie Europa 2020“ [KOM (2011) 21] mit dem Ziel der Entkopplung von Ressourcenverbrauch und BIP-Wachstum unter dem Aspekt des effizienten und nachhaltigen Wachstums der europäischen Wirtschaft herausgegeben. Die Hauptpunkte der Mitteilung mit Einfluss auf Industriepolitik und Innovation sind: Politisches Rahmenwerk zur Sicherung der Entwicklung hin zu einer ressourceneffizienten und CO₂-verbrauchsreduzierten Wirtschaft; Steigerung der Wirtschaftsleistung bei verringertem Ressourcenverbrauch; Steigerung des Wirtschaftswachstums, der Innovation und Wettbewerbsfähigkeit; Sicherung der Versorgung mit essenziellen Rohstoffen; Vermeidung des Klimawandels und der Umweltauswirkungen der Rohstoffverwendung. Dazu wird im Laufe des Jahres 2011 ein europäischer Ressourceneffizienzaktions-

plan (REAP) entwickelt, der als Hilfestellung für die Mitgliedsstaaten zur Erstellung eigener REAPs dienen soll.

Ausgehend von den Vorarbeiten hat Österreich im Vorjahr mit der Erstellung eines österreichischen REAPs begonnen. Unter Einbeziehung aller Stakeholder wurde ein Grundgerüst erarbeitet und mit dem Erstellen der Inhalte begonnen. Nunmehr wurden die Arbeiten bis zur Veröffentlichung des europäischen REAPs sistiert, wobei jedoch die Inhalte mit österreichischem Bezug weiter entwickelt werden. Mit der Veröffentlichung eines ersten Entwurfs des REAPs ist im Laufe des Jahres zu rechnen.

Für die österreichische Rohstoffindustrie ist die ressourcenschonende Nutzung mineralischer Rohstoffe oberstes Prinzip. Dabei werden unter Einsatz modernster Technologien die Gewinnung, die Aufbereitung und die Weiterverarbeitung der Rohstoffe zu Baustoffen verantwortungsbewusst eingesetzt; dies auch unter dem Aspekt der Wiederverwendung dieser Baustoffe.



Transportoptimierung und Infrastrukturausbau



TRANSPORTOPTIMIERUNG:

Angesichts des anhaltenden Verkehrswachstums ist es aus wirtschafts- und umweltpolitischer Sicht geboten, den Straßengüterverkehr effizient zu organisieren. Mit 178,8 Mio. Tonnen und 53,1% Anteil an der Gesamtmenge aller transportierten Güter sind „Mineralische Rohstoffe oder Erzeugnisse und Baumaterialien“ die bedeutendste im Jahr 2009 auf der Straße transportierte Warengruppe. Das Bestreben des Fachverbandes, ein effizientes und ökologisches Logistikmanagement sicherzustellen, bedingt die optimale Nutzung der eingesetzten Transportmittel. Dies senkt die Kosten und stärkt die Wettbewerbsfähigkeit unserer Unternehmen. Gleichzeitig kann eine Ausweitung der zulässigen LKW-Gesamtgewichte um 10% für alle beim Transport von mineralischen Rohstoffen und Erzeugnissen daraus eingesetzten LKW einen wichtigen Beitrag zur Bewältigung des Verkehrswachstums leisten. Es bietet sich die Chance, mehr Güter mit weniger LKW zu transportieren. Dadurch lässt sich die Kapazität des Verkehrssystems erheblich steigern und zugleich ist ein zusätzlicher Beitrag zum Klimaschutz möglich. Die Konsequenzen: weniger LKW auf den Straßen, Entlastung des Straßennetzes, mehr Transporteffizienz, reduzierter Kraftstoffverbrauch sowie geringere Abgas- und Lärmemissionen. Zur Beurteilung

der ökonomischen und ökologischen Auswirkungen einer Ausweitung der im Kraftfahrzeuggesetz geregelten höchst zulässigen Gesamtgewichte lässt der Fachverband derzeit zwei Studien erstellen, die die Auswirkungen einer Tonnagerhöhung auf die Straßenbeschaffenheit und auf die Umwelt beleuchten.

INFRASTRUKTURAUSBAU:

Die Stein- und keramische Industrie ist wie kaum eine andere von der Umsetzung von Infrastrukturprojekten abhängig. Der Ausbau der Verkehrsinfrastruktur sorgt für Arbeitsplätze, steigert den Wert des Standortes, führt zu Kostensenkungen und bewirkt eine Verbesserung in der Erreichbarkeit. Die im Bundesverkehrsinfrastrukturplan 2011-2016 beschlossenen Projekte für Straße und Schiene sind für die Unternehmen der Baustoffindustrie von immenser Bedeutung. Trotz der Notwendigkeit von Sparmaßnahmen der öffentlichen Hand darf es zu keinen weiteren Kürzungen der Investitionen kommen und die Beteiligten müssen jetzt geschlossen hinter den beschlossenen Projekten stehen. Der Brennerbasistunnel, die Koralmbahn und der Semmeringbasistunnel (als Teile einer der wichtigsten Nord-Süd-Verbindungen Europas, der Baltisch-Adriatischen-Achse) sind wichtige Weichenstellungen für unser Land und sichern den Anschluss an die Zukunft. Investitionen in die Infrastruktur sind mehr als ein kurzfristiger Konjunkturimpuls in Krisenzeiten oder eine „Finanzspritze“ für einzelne baunahe Branchen. Sie sind ein langfristiger Wachstumshebel, der nicht nur einer Vielzahl unterschiedlichster Wirtschaftszweige zu Gute kommt, sondern auch eine fundamentale Bedeutung für die Wettbewerbsfähigkeit und Standortqualität Österreichs besitzt. Der Wertschöpfungsverlust aus nicht genutzten Produktivitätspotenzialen durch mangelnde Infrastrukturpolitik summiert sich seit 2005 auf mehr als EUR 125 Mrd., dies entspricht einem nicht genutzten Wachstumspotential des BIP von 10%. Der Fachverband setzt sich daher nachdrücklich dafür ein, dass die Entscheidungsträger aus Politik, Verwaltung und Wirtschaft für das Thema Infrastruktur sensibilisiert werden und die öffentliche Diskussion und Behandlung der Thematik auch seiner tatsächlichen Bedeutung entsprechend geführt wird.



1. Rahmenbedingungen

1.1 Gesamtkonjunktur

In seiner Konjunkturprognose vom März 2011 stellt das WIFO eine merkliche Beschleunigung der Weltwirtschaft seit Ende 2010 fest, die sich im 1. Halbjahr 2011 weiter verstärkt. Danach zeichnet sich u.a. wegen des Anstiegs der Rohstoff- und Energiepreise eine leichte Verlangsamung ab. Im Laufe des Jahres 2012 wird sich die Expansion der Weltwirtschaft jedoch wieder beschleunigen.

Für den Euro-Raum prognostiziert das WIFO für 2011/2012 nur eine mäßige Expansion der Wirtschaft. Die Spaltung in kräftig wachsende Volkswirtschaften und von Stagnation betroffene Länder vertieft sich weiter. Deutschland, Österreich, die Beneluxstaaten, die skandinavischen Länder sowie Tschechien und die Slowakei expandieren und werden anhaltend am internationalen Konjunkturaufschwung teilhaben. Irland und einige südeuropäische Länder hingegen verharren in der Rezession. Dies dämpft die Aussichten für die EU insgesamt.

In Österreich greift der Exportaufschwung mittlerweile auch auf die Ausrüstungsinvestitionen über. Nach dem 1. Halbjahr 2011 wird sich die Expansion parallel zur Weltwirtschaft etwas abschwächen, jedoch im weiteren Verlauf wieder beschleunigen. Für Österreich erwartet das WIFO 2011 ein Wirtschaftswachstum von 2,5% und 2012 von 2,0%.

Wegen der Rohstoff- und Energieverteuerung beschleunigt sich die Inflation (VPI) 2011 erheblich auf +2,8%; etwa 0,4 Prozentpunkte davon sind auf die Anhebung indirekter Steuern im Zuge der Budgetkonsolidierung zurückzuführen. 2012 fallen diese Effekte wieder weitgehend weg. Die Inflationsrate wird daher im Jahr 2012 2,4% betragen.

1.2 Bauwirtschaft

In der Bauwirtschaft zeichnet sich keine Trendwende ab. Laut WIFO wachsen die Bauinvestitionen 2011 mit +0,7% merklich schwächer als die Ausrüstungsinvestitionen (+4,5%) und das Bruttoinlandsprodukt (+2,5%).

Der Bauproduktionswert des Tiefbaus sank 2010 um 8,4% auf EUR 5,7 Mrd.; dafür zeichneten vor allem die Sparten „Brücken- und Hochstraßenbau“ (-39,4%), „Tunnelbau“ (-27,8%) und „Wasserbau“ (-11,6%) ver-

antwortlich. Positive Impulse gingen hingegen von der Sparte „Bau von Bahnverkehrsstrecken“ (+17,4%) aus.

Durch die anhaltende Schwäche, insbesondere im Straßenbau, wird auch für 2011 keine Trendumkehr erwartet.

Im November 2010 wurden die entscheidenden Weichenstellungen für das ASFINAG-Bauprogramm 2011-2016 bekannt gegeben. So werden bis 2016 EUR 6,5 Mrd. im Autobahnen- und Schnellstraßennetz investiert, dies bedeutet Einsparungen in der Höhe von EUR 2,8 Mrd. gegenüber dem vor zwei Jahren präsentierten Bauprogramm.

An Investitionen in die Schiene sind 2011-2016 EUR 11,5 Mrd. geplant; dies bedeutet Einsparungen von EUR 1,5 Mrd. im Vergleich zum bisherigen Vorhaben.

- Konkret wird der Koralmtunnel zwei Jahre später fertiggestellt als geplant (2022 statt 2020); der Termin für die Fertigstellung rückt damit näher mit jenem des Semmering-Basistunnels zusammen, der um ein Jahr vorgezogen wird.
- Der Baubeginn für den Hauptstollen des Brenner-Basistunnels erfolgt 2016; Einigung von Österreich und Italien über die Gesamtkosten (EUR 8 Mrd.; EUR 786 Mio. werden von der EU zugeschossen) und die Finanzierung erfolgte am 18.4.2011.

ÖBB und ASFINAG sollten aber gerade jetzt den Rückenwind bekommen den sie brauchen, um ihre Projekte umzusetzen und die schwächelnde Baukonjunktur anzukurbeln. Es geht um gesamthafte Weichenstellungen für den Wirtschafts- und Arbeitsstandort Österreich.

Auch im Hochbau sind die Wachstumsaussichten mäßig. Die Hochbauproduktion verzeichnete 2010 einen Rückgang um 2,0% auf EUR 7,8 Mrd. Dieser resultiert aus der negativen Entwicklung der Teilsparthen „Industrie- und Ingenieurbau“ (-7,5%), „Sonstiger Hochbau“ (-4,2%) sowie „Wohnungs- und Siedlungsbau“ (-2,0%). Leicht belebend wirkte nur die Sparte „Anpassungsarbeiten im Hochbau“ (+3,3%). Das WIFO erwartet für 2011 mit der Verbesserung der gesamtwirtschaftlichen Lage auch einen Anstieg der Produktion im sonstigen Hochbau; der anhaltende Aufschwung in der Sachgüterproduktion sollte sich 2011 und zunehmend 2012 im Industrie- und Gewerbebau positiv niederschlagen.

Wohnbau:

Die kontinuierliche Abnahme der Baubewilligungen weist auf einen Rückgang der Wohnbauproduktion hin. Gemäß der WIFO-Prognose vom Dezember 2010



im Auftrag des Fachverbands Steine-Keramik (siehe Tabelle) werden 2011 etwa 37.700 Wohneinheiten bewilligt, um 4% weniger als 2010.

Konkret wird erwartet, dass die Baubewilligungen für Ein- und Zweifamilienhäuser 2011 auf etwa 13.400 Einheiten und im Mehrgeschossbau auf etwa 18.300 Einheiten sinken.

Dämpfend wirkt dabei die Konsolidierung der öffentlichen Haushalte, positiv die zunehmende Präferenz für Immobilien als wertbeständige Anlage gegenüber Finanzprodukten.

Bundesförderung thermische Sanierung 2011:

Mit der Bundesförderaktion wird eine wichtige Förderung der Baupaktpartner (Gewerkschaft Bau-Holz, Bundesinnung Bau, Fachverband Steine-Keramik und Global 2000) nach Fortsetzung der Aktion 2009 erfüllt. Laut BM MITTERLEHNER sollen bis 2014 jährlich EUR 100 Mio. Fördervolumen zur Verfügung stehen. Davon fließen EUR 30 Mio. in die Förderung umweltrelevanter Investitionen von Unternehmen. EUR 70 Mio. fließen in die Förderung im privaten Bereich. Die Ab-

wicklung über die Bausparkassen trägt dazu bei, die Zielgruppen gut zu erreichen. Die Förderung ist ein einmaliger, nicht rückzahlbarer Zuschuss von max. 20% der Investitionskosten. Insgesamt können mit dem Fördervolumen von EUR 400 Mio. in die thermische Sanierung Investitionen in der Höhe von EUR 2,7 Mrd. in Österreich ausgelöst werden. Die Sanierungsförderung der Länder dürfte sich nach ersten Informationen seit 2009 auf rund EUR 700 Mio. jährlich erhöhen. Sie ist damit 2009 um drei Prozentpunkte auf ca. 25% der gesamten Ausgaben für die Wohnbauförderung angestiegen.

1.3 Sachgütererzeugung und Industriekonjunktur

Die Exportnachfrage schlägt sich in einem starken Anstieg der Sachgüterproduktion nieder. Diese war im Jahr 2010 real um 6,7% höher als im Jahr 2009; im IV. Quartal 2010 betrug die Expansion 8,9% gegenüber dem Vorjahr. Gemäß den Ergebnissen des WIFO-Konjunkturtests vom Februar 2011 wird der Aufwärtstrend in der heimischen Industrie anhalten: die Produktionserwartungen erreichten mit einem Saldo von +21 Prozentpunkten einen Höchststand. Die Situation bei Auftragsbeständen und Auslandsaufträgen verbesserte sich weiter, sodass eine Fortsetzung der positiven Entwicklung erwartet wird.

Sehr gut läuft der Export, der von der regen Nachfrage auf den Weltmärkten und insbesondere von der Zulieferung zur deutschen Exportwirtschaft profitiert. Die Ausfuhr nach Deutschland hat sich von Jänner bis November 2010 gegenüber dem Vorjahr nominell um 17,2% ausgeweitet.

Entwicklung und Prognose der Baubewilligungen

	Ein- und Zweifamilienhäuser			Mehrgeschosßbauten			Sonstiger Wohnbau und Adaptierungen			Insgesamt ³⁾		
	Anzahl	Veränderung ggü. Vorjahr		Anzahl	Veränderung ggü. Vorjahr		Anzahl	Veränderung ggü. Vorjahr		Anzahl	Veränderung ggü. Vorjahr	
		absolut	in %		absolut	in %		absolut	in %		absolut	in %
2005	16.700			19.200			7.900			43.800		
2006	17.700	+1.000	+6	21.100	+1.900	+10	8.500	+600	+7	47.400	+3.600	+8
2007 ¹⁾	16.700	-1.000	-6	20.800	-300	-2	8.100	-400	-4	45.700	-1.700	-4
2008 ¹⁾	14.800	-1.900	-11	19.200	-1.600	-8	7.300	-800	-10	41.400	-4.300	-9
2009 ¹⁾	14.100	-700	-5	19.100	-100	-1	7.200	-100	-2	40.400	-1.000	-2
2010 ²⁾	14.100	+0	+0	18.900	-200	-1	6.200	-1.000	-14	39.100	-1.300	-3
2011 ²⁾	13.400	-700	-5	18.300	-600	-3	6.000	-200	-3	37.700	-1.400	-4

Q: WIFO-Berechnungen. ¹⁾ Für Wien wurden die von Statistik Austria publizierten Werte mithilfe von Wohnbauförderungszusagen aufgeschätzt. ²⁾ Prognostizierte Werte. ³⁾ Rundungsdifferenzen können auftreten.

2. Steine & Keramik

- Gesamtumsatz 2010: EUR 3,21 Mrd.
- Umsatzrückgang ggü. 2009: 0,05%
- Anteil an abgesetzter Industrieproduktion: 2,57%
- Beitrag zum BIP: 1,22%

2.1 Konjunktur & Produktion

Das Ergebnis der Umsatz- und Beschäftigterhebung des Fachverbandes wies für das 1. Halbjahr 2010 mit EUR 1,46 Mrd. eine Steigerung von 1,51% im Vorjahresvergleich aus. Die Bauzulieferer blieben bis 30. Juni fast auf dem Niveau des 1. Halbjahres 2009 (-0,54%), die Industrielieferer (Feinkeramik, Feuerfest, Schleifmittel) konnten ihre Umsätze mit +12,05% deutlich steigern.

Im Gesamtjahr 2010 hat sich die Baustoffindustrie mit einem Rückgang von 0,05% bei einem Umsatz von EUR 3,21 Mrd. eingependelt. Damit befindet sich die Branche auf dem Niveau von 2005. Während die Industrielieferer ihren Umsatzrückgang aus 2009 wettmachen konnten (+19,51%), verzeichneten die Bauzulieferer weiter Rückgänge (-3,95%). Die Zahl der Beschäftigten sank um 3,12% auf 14.328 Personen.

Neben der Umsatzerhebung des Fachverbandes ermittelt die Statistik Austria mittels EU-Konjunkturstatistik die abgesetzte Produktion Steine-Keramik. Mit EUR 3,17 Mrd. ging dieser Wert um 1,45% gegenüber 2009 zurück. Die Gesamtproduktion der Industrie beläuft sich auf EUR 126,24 Mrd. Damit liegt der Anteil Steine-Keramik an der gesamten Industrieproduktion bei 2,57%.

Interessant ist auch die Quartalsentwicklung bei der abgesetzten Produktion 2010: die ersten beiden Quartale 2010 sind mit -1,00% bzw. +3,01% wesentlich besser gelaufen als die Quartale 3 und 4 (-1,34%, -7,16%). Dies deckt sich auch mit den Ergebnissen der Umsatz- und Beschäftigterhebung des Fachverbandes für das 1. Halbjahr 2010, die eine Umsatzsteigerung von 1,51% auswies.

Die Gründe für den Umsatzrückgang sind u.a. im weiteren Nachlassen der Tiefbaukonjunktur zu finden. Die Naturwerksteinindustrie (-15,04%), die Schotterindustrie (-10,99%), die Sand-Kiesindustrie (-7,64%) und die Zementindustrie (-6,67%) verzeichneten teils massive Umsatzeinbußen.



Die exportorientierten industrieliefernden Unternehmen konnten ihre Ausfuhren durch das Anziehen der internationalen Konjunktur deutlich steigern (Schleifmittel: +27,67%, Feuerfest: +26,23%, Feinkeramik: +4,63%) und sind damit wieder auf dem Vorkrisenniveau.

2.2 Beschäftigung

FV-Konjunkturerhebung

Mit Stichtag 31.12.2010 meldeten 219 Mitgliedsunternehmen 14.328 Dienstnehmer als beschäftigt (Ø 65 Beschäftigte/Betrieb). Bei den Angestellten waren dies um 1,81% und bei den Arbeitern um 3,91% weniger als 2009. Die schwache Konjunktur und der verzögerte Aufschwung spiegeln sich auch bei den Beschäftigten wider.

Insgesamt sind 45,1% aller Dienstnehmer in mittleren Unternehmen (50-249 Beschäftigte), 38,8% in Großunternehmen (>250 Beschäftigte), 14,2% in kleinen Unternehmen (10-49 Beschäftigte) und 1,9% in Kleinstunternehmen (1-9 Beschäftigte) beschäftigt.



EU-Konjunkturstatistik

Gemäß EU-Konjunkturstatistik waren im Jahr 2010 in durchschnittlich 248 Unternehmen 13.750 Dienstnehmer beschäftigt (4.977 Angestellte, 8.755 Arbeiter).

WKÖ-Arbeitskostenstatistik 2008

Die aktuelle Arbeitskostenstatistik 2008 der Wirtschaftskammer Österreich weist für die Stein- und keramische Industrie für eine geleistete Arbeitsstunde Kosten von EUR 34,09 und für die bezahlte Arbeitsstunde EUR 28,73 aus. Die jährlichen Arbeitskosten pro Arbeitnehmer/pro Arbeitnehmerin betragen Ø EUR 57.404,- (EUR 4.784,-/Monat).

Löhne

Die Lohnerhebung der WKO (September 2010) weist bei 4.221 Arbeitern in den 93 erhobenen Unternehmen einen Ø KV-Lohn von EUR 10,30, einen Ø Stundenlohn von EUR 12,21 und eine Überzahlung von 18,6% auf (gesamt inkl. Akkord- und Prämienarbeiter). 776 Arbeiter beziehen den Mindestlohn. Anfang 2010 wurde ein Lohnabschluss für 3 Jahre getätigt.

Die Lohnabschlüsse 2010-2012:

	IST-Lohn	KV-Lohn
1. Mai 2010	1,24% (0,59%* plus 0,65%)	1,29% (0,59%* plus 0,70%)
1. Mai 2011	2,68% (2,18%* plus 0,50%)	2,83% (2,18%* plus 0,65%)
1. Mai 2012	VPI-Wert* plus 0,40%	VPI-Wert* plus 0,60%

*Durchschnittlicher Wert des Verbraucherpreisindex der vorangegangenen 12 Monate April-März.

Gehälter

Die Gehaltserhebung der WKO (März 2010) weist bei 2.675 Angestellten in 99 erhobenen Unternehmen ein KV-Gehalt von EUR 2.851,98, ein Brutto-Monatsgehalt von EUR 3.491,623 und eine Überzahlung von 22,4% auf. 238 Angestellte beziehen das Mindestgehalt.

Der Gehaltsabschluss 2010:

1. November

IST-Gehalt		KV-Gehalt	
Verwendungsgruppe	Erhöhung	Verwendungsgruppe	Erhöhung
I, II, III und M I	2,1%	I, II, III und M I	2,4%
IV, IVa, alle M II	1,9%	IV, IVa, alle M II	2,1%
V, Va, M III	1,8%	V, Va, VI, M III	1,9%
VI	1,6%		

Bei den Angestellten konnte beim Abschluss 2010 die Einführung der flexiblen Bandbreite für Produktionsangestellte gleich der Regelung im § 3A Arbeiter-KV (32-45 Wochenstunden, 52 Wochen Durchrechnungszeitraum, max. 135 Stunden mit 15% Zuschlag) erreicht werden.

2.3 Investitionen

Der Investitionstest des WIFO vom Herbst 2010 weist für die Stein- und keramische Industrie einen Rückgang um 3,7%, von EUR 162 Mio. auf EUR 156 Mio. aus. Für 2011 wird ein weiterer Rückgang der Investitionen um 15,2% erwartet. Der Anteil der Baustoffindustrie an den Gesamtindustrieinvestitionen betrug im Jahr 2010 3,8%. Die Investitionsquote (Investitionen in Prozent des Umsatzes) hat sich geringfügig von 5,6% 2009 auf 5,5% 2010 verringert, für 2011 wird ein weiterer Rückgang auf 4,6% erwartet. Investitionszweck waren hauptsächlich der Ersatz von Altanlagen (46,4%) gefolgt von Rationalisierungen (25,0%), anderen Investitionszwecken (17,9%) und Kapazitätsausweitungen (10,7%). Bei der Investitionsstruktur entfielen 97,5% auf Ausrüstungen (Maschinen, Geräte, Fahrzeuge, Mobiliar etc.) und 5,4% auf Gebäude (in Bau befindliche Gebäude, Um- und Zubauten). *(Differenz auf 100% kommt durch die getrennte Hochschätzung der einzelnen Investitionsarbeiten zustande.)*

2.4 Außenhandel

Nach dem drastischen Einbruch im österreichischen Exportgeschehen durch die Finanz- und Wirtschaftskrise im Jahr 2009 mit -19,5%, konnte im Berichtsjahr 2010 wieder eine Steigerung der Exporte um 7,7% erzielt werden. Insgesamt wurden von den Fachverbandsunternehmen Waren im Wert von 847,8 Mio. Euro ausgeführt, zwei Drittel davon in andere EU-Mitgliedsstaaten. Die Exporte machen 26,5% des Gesamtumsatzes des Fachverbandes aus.

Auch die Importe haben wieder zugenommen und lagen bei EUR 755,8 Mio. (+9,4%). Der Außenhandelsüberschuss betrug im Jahr 2010 somit EUR 92,0 Mio.

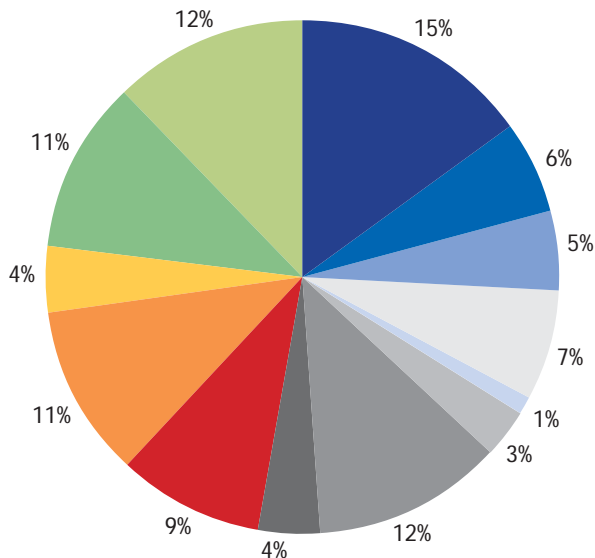
Insgesamt weisen sieben Branchen eine positive, acht Branchen eine negative Handelsbilanz auf. Die exportintensivste Branche war wie gewohnt die Schleifmittelindustrie mit Warenexporten im Wert von EUR 260,2 Mio. (+29,6%) und einem Außenhandelsüberschuss von EUR 155,5 Mio. Die Einfuhren stiegen um 19,9% auf EUR 104,7 Mio. Rang zwei bei den Exporten nimmt die Feuerfestindustrie mit einem Plus von 35,1% auf EUR 166,6 Mio. ein. Sie konnte damit den Rückgang von 19,4% im Jahr 2009 mehr als wett machen. Die Importe nahmen um 15,6% zu. Ebenfalls sehr exportintensiv ist die Putzindustrie mit Warenausfuhren im Wert von EUR 89,3 Mio. (-7,2% gegenüber 2009). Auf den weiteren Plätzen folgen die Feinkeramische Industrie (EUR 68,6 Mio.) und die Beton- und fertigteilindustrie (EUR 59,7 Mio.).

Exportsteigerungen konnten auch die Faserzementindustrie (+13,8%), die Feinkeramische Industrie (+6,3%) und die Schotterindustrie (+2,0%) erzielen. Die größten Verluste bei den Ausfuhren verzeichnen die Naturwerksteinindustrie (-33,1%), die Zementindustrie (-27,9%) und die Gipsindustrie (-17,6%).

Die größten Außenhandelsdefizite weisen mit EUR 80,0 Mio. die Naturwerksteinindustrie, die Feinkeramische Industrie mit EUR 68,8 Mio. sowie die Zementindustrie mit EUR 47,1 Mio. auf.



Anteile der Berufsgruppen am Gesamtumsatz



Berufsgruppen	Umsatz 2010 in Euro
Beton- u. -fertigteilindustrie	469.940.456
Feinkeramische Industrie	190.293.837
Feuerfestindustrie	165.543.817
Kalkindustrie	233.502.295
Naturwerksteinindustrie	37.118.327
Schotterindustrie	108.614.216
Putz- und Mörtelindustrie	384.387.954
Sand- und Kiesindustrie	118.116.989
Schleifmittelindustrie	282.090.176
Transportbetonindustrie	358.488.347
Ziegel- u. -fertigteilindustrie	129.100.151
Zementindustrie	334.655.748
Sonstige	395.477.484

Quelle: FV Steine-Keramik

Beton- und -fertigteilindustrie

Die umsatzstärkste Berufsgruppe des Fachverbandes war 2010 mit einem Umsatzrückgang von 5,65% auf EUR 470,0 Mio. konfrontiert und lag mit damit exakt im Mittelfeld der Berufsgruppen-Rückgänge. Der Produktbereich Kanal- und Tiefbau war genauso rückläufig wie Flächengestaltungsprodukte und der Industrie- und Gewerbebau, der 2011 aber wieder aufholt. Die Wand konnte sich 2010 leicht konsolidieren. Insgesamt ist ein Nachhinken hinter der allgemeinen Konjunkturerholung feststellbar.

Feinkeramische Industrie

Prägende Branchenzweige: Sanitär- und Geschirrkераmik, Ofenkacheln und Elektrokeramik. Obwohl Umsatz gegenüber 2009 im Jahr 2010 um 4,73% auf EUR 190,3 Mio. anstieg, sinkende Beschäftigungszahl um 1,91% auf 1.131. Spreizung zwischen Umsatzsteigerung und Beschäftigtenrückgang dürfte zum größten Teil auf die Kurzarbeit zurückzuführen sein. Steigende Umsatzzahlen verzeichnete vor allem der Zweig der technischen Keramik. In der Branche insgesamt gestiegen sind sowohl die Importe mit 5,4% als auch die Exporte mit 6,3%.

Feuerfestindustrie

Mit der Erholung im Sektor der Stahlerzeugung zählte die Feuerfestindustrie mit Steigerung von 26,23% auf EUR 165,5 Mio. im Jahr 2010 zu Gewinnern unter den Fachverbandsbranchen. Ebenso stieg Beschäftigtenanzahl um 0,98% auf 618. Stark verbessert haben sich auch Importe und Exporte mit 15,6% bzw. 35,1%.

Gipsindustrie

Gipsindustrie (Produktion von Rohgipssteinen und Gipskartonplatten) verzeichnete Umsatzeinbußen von 3,03% auf EUR 137,2 Mio. Geringfügiger Beschäftigtenrückgang: -0,67%.

Nach beachtlichem Rückgang der Exportmenge von Gips und Gipskartonplatten in 2009, weiteres Minus von 17,6% auf EUR 37,2 Mio. in 2010. Import blieb mit -0,5% auf dem Vorjahresniveau.

Kalkindustrie

Mit der Stahlerzeugung wurde auch die Kalkproduktion angekurbelt, ebenso zeigten die Zulieferungen in den papiererzeugenden Bereich wieder gestiegene Nachfrage. Damit konnte der starke Abwärtstrend im Jahr 2009 beendet werden, 2010 wurde Umsatzsteigerung von 6,08% auf EUR 233,5 Mio. erzielt. Geringe Steigerung bei Beschäftigtenanzahl mit +0,74% auf 543. Gestiegen ist der Import um 5,4%, gesunken ist hingegen der Export um -13,2%.



Natursteinindustrie

Erstmals seit 2005 wieder Umsatzrückgänge in der Schotterindustrie (-10,98% auf EUR 108,6 Mio.). Grund dafür ist die Krise in der Baubranche, v.a. im Tiefbau. Beschäftigte: -13,45%, v.a. die Angestellten waren betroffen. Nach großem Exportminus in 2009, geringfügige Steigerung um 2,0% auf EUR 3,0 Mio; Einfuhren reduzierten sich um 1,7% auf EUR 2,4 Mio. Insgesamt werden in Österreich in ca. 250 industriellen und gewerblichen Steinbrüchen 25 Mio. to Schotter gewonnen.

Naturwerksteinindustrie verzeichnet mit -15,04% auf EUR 37,1 Mio. den größten Umsatzrückgang aller Berufsgruppen im Fachverband. Beschäftigtenstand nach -5,92% in 2009 um weitere 7,34% in 2010 zurückgegangen. Der Druck über Fernostimporte nimmt wieder zu. Drastische Exportrückgänge von Naturwerksteinen (inkl. Marmor und Granit) von 33,1%; Import um 6,1% gesteigert.

Putz- und Mörtelindustrie

Eine von 4 Berufsgruppen mit einem Umsatzzuwachs (+2,70%) auf EUR 384,4 Mio.; Ursache ist anhaltend gute Entwicklung bei der thermischen Sanierung; Mitglieder des Fachverbandes haben rd. 9,6 Mio. m² Vollwärmeschutz verkauft; die Trockenmörtelproduktion beträgt etwa 1,8 Mio. to; Beschäftigtenstand konnte mit 1.150 Arbeitern und Angestellten gehalten werden.

2010	Produktion	Beschäftigte
Nassmörtel	60.000 m ³	50
Trockenmörtel	1.800.000 to	1.020
Wärmedämmverbundsysteme	9.600.000 m ²	200

Sand- und Kiesindustrie

Nach Umsatzminus von 7,70% in 2009, weiterer Rückgang um 7,64% auf EUR 118,1 Mio. in 2010. Beschäftigte: -4,87%. Der Wegfall großer Kommunalbaulose wirkt sich weiter bremsend auf die Sand-Kies-Industrie aus. Insgesamt wird in Österreich in ca. 950 industriellen und gewerblichen Sand- und Kiesgruben ca. 60 Mio. to Material gewonnen.

Schleifmittel

Schleifmittelindustrie konnte Umsatzrückgang von 2009 (-27,69%) mit einem Plus von 27,67% auf EUR 282,1 Mio. in 2010 vollständig wieder wettmachen.

Produktionssteigerung hatte auch positive Auswirkungen auf den Beschäftigtenstand: +5,60%. Stark exportorientierte Branche: Ausfuhren im Wert von EUR 260,2 Mio. bedeuten eine Steigerung von 29,6% gegenüber 2009; Importplus von 19,9%.

Transportbetonindustrie

Transportbetonindustrie verzeichnet gegenüber dem Vorjahr einen weiteren Umsatzrückgang um EUR 9 Mio. auf EUR 358,5 (-2,32%). Dies spiegelt sich auch bei den Beschäftigtenzahlen (-0,40%) wider, wobei -2,7% bei den Arbeitern zu verzeichnen waren. Auch hier war der schwächelnde Tiefbau Auslöser, wobei regionale Unterschiede markant sind; vor allem im Westen und Süden war der Rückgang höher. Insgesamt wurden im Jahr 2010 9,2 Mio. m³ Transportbeton produziert.

Zementindustrie

Nach Rekordeinbruch des Zementverbrauchs 2009 (16%) weiterer Rückgang um 7,32% auf 4,32 Mio. to im Berichtsjahr; damit insgesamt Einbußen von 1,23 Mio. to gegenüber 2008 und 340.000 to gegenüber 2009; Exportanteil mit 6,2% weiter reduziert; Zementimport unverändert gegenüber 2009 rd. 111 to; Gesamtverbrauch Zement in Österreich daher 4,160 Mio. to; Rückgang gegenüber 2009 6,7%; Anteil am Weltzementmarkt 0,13%; weiterer Umsatzrückgang der Zementfirmen um 6,67% auf EUR 334,7 Mio., hingegen weitgehend stabile Beschäftigung mit 1.092 Personen.

ZEMENTVERBRAUCH		Menge (in Tonnen)	Veränderung ggü. 2009 (in %)	Anteil am Gesamtverbrauch (in %)
Österreich		4.057.572	-6,57	93,86
100%	Transportbetonwerke	2.438.681	-0,95	60,10
	Betonsteinwerke	637.235	-6,76	15,70
	Sonstige	637.466	-23,86	15,71
gesackt		344.189	-4,94	8,49
Export		265.575	-17,46	6,14
GESAMT		4.323.148	-7,32	100

Ziegel- und -fertigteileindustrie

Umsatzrückgang aus 2009 wurde gestoppt, 2010 erfolgte leichte Steigerung um 0,55% auf EUR 129,1 Mio. Beschäftigtenzahl verzeichnet geringen Anstieg von 0,13% auf 789 Arbeiter und Angestellte im Jahr 2010. Rückläufig waren 2010 sowohl Importe als auch Exporte mit -3,7% bzw. -3,6%.



CEPMC - Verband europäischer Baustoffhersteller

Laufende Mitarbeit im Executive Board sowie bei außerordentlichen Meetings zur strategischen Neuausrichtung von CEPMC; neuer Arbeitsschwerpunkt „Ressourceneffizienz“ beschlossen - Einrichtung einer eigenen Task Group wird diskutiert. Mitarbeit im Advisory Board (Dr. Heimo Scheuch); Mitarbeit in CPD Working Group (Bauprodukte-VO), Environmental Working Group (Gebäude-RL, Energieeffizienz-Aktionsplan, Ressourceneffizienz etc.) und Task Group Sustainable Construction (Nachhaltiges Bauen).

UEPG - Europäischer Gesteinsverband

Mitarbeit in den vier Arbeitskomitees (Gesundheit & Sicherheit, Umwelt, Technik, Wirtschaft), Vorsitzführungen Arbeitsgruppe PR und Öffentlichkeitsarbeit sowie Arbeitsgruppe Biodiversität. Vertretung im Board und bei der Delegiertenversammlung (Dr. Manfred Asamer, Fachverbandsbüro). Vertreten der Standpunkte der Rohstoffwirtschaft vor den EU-Entscheidungsträgern; Einbringen in den EU-Rechtssetzungsprozess; Kooperation mit europäischen NGOs, Wissenschaft/Forschung und Öffentlichkeit; Öffentlichkeitsarbeit zur Hebung des Images der europäischen Gesteinsindustrie.

EUROGYPSUM - Verband der europäischen Gipsindustrie

Mitarbeit in den Komitees: Umwelt und Rohstoffe (Emissionshandel, Quecksilber, Natura 2000-Leitfaden, EU-Rohstoffinitiative), Technik (Bauprodukte-RL, Normung) und Marketing (Website/Intranet, Jahresbericht, Gipsdatenbuch etc.). EUROGYPSUM-Kongress: 16.6.2010, Straßburg (Board Meeting, Generalversammlung, Gala Dinner anlässlich des 50. Geburtstags von EUROGYPSUM).

ILA/EuLA - Internationaler/Europäischer Kalkverband
International Lime Association ILA: Internationaler Kalkverband e.V. 2010 nach deutschem Vereinsrecht mit Sitz in Köln gegründet. Zusammensetzung:

- Nationale Verbände von Herstellern von Branntkalk, Magnesiumkalk, totgebranntem Dolomitkalk, gelöschter Kalk, hydraulischer Kalk
- Verbände von Herstellern ungebrannter Kalk- und kalkbasierter Produkte
- Kalkhersteller aus Ländern ohne nationale Organisationen bzw. aus Organisationen, welche nicht bei der ILA Mitglied sind

ILA-Konferenz 6-8.10.2010 in Berlin mit den 3 Sessions zu Klimawandel, Gesetzgebung im Chemiebereich und Nachhaltigkeit sowie Sitzung des Exekutivkomitees.

European Lime Association EuLA: Generalversammlung 18.5.2010; Themen: Leitfaden Natura 2000, Industrieemissions-RL, Abfall, Emissionshandel, CLP/REACH, Life Cycle Assessment, Anwendung von Kalk (Biozide, Vogelgrippe, Asphalt, Mörtel), EuLA Webseite und Extranet.

FEPA - Verband europäischer Schleifmittelhersteller

Aufgabe: Technische und ökologische Weiterentwicklung der gebundenen und flexiblen Schleifscheiben und Schleifmittel. Generalversammlung: 26.-28.5.2010 in Brüssel, im Fokus stand das Thema „Lobbying“ (v.a. RoHS-Richtlinie, IPPC, Handelsbarrieren, Biozid-Regulierung, natürliche radioaktive Strahlung, Änderung am europäischen Normungssystem).

IMA-Europe - Europäischer Industriemineralverband

Dachverband der Verbände Kalk, Bentonit, Talk, Ton, Feldspat, Kaolin und Silika. Technische Komitees befassen sich mit Rohstoffthemen, Fachverband ist im Lenkungsausschuss PR- und Öffentlichkeitsarbeit vertreten. Organisation des zweijährlichen „European Minerals Day“; Kontakte zu den europäischen Entscheidungsträgern in Kommission und Parlament zur Darlegung der Interessen der Roh- und Baustoffindustrie.

CERAME UNIE - Europäischer Verband der keramischen Industrie

Fachverband ist über die Teilorganisation der Feuerfestindustrie (PRE) und der Schleifmittelindustrie (FEPA) Mitglied von CERAME UNIE. Themen Keramik Forum/Generalversammlung am 17.11.2010: Emissionshandel Post 2012, Handelssystem für NOx und SO2, Ursprungs-kennzeichnung, Handelsbarrieren, Rohstoffinitiative, Standardisierung, Ausblick im Bausektor, Bauprodukte-RL, Kooperation mit den EU-Institutionen zu Handelsaspekten.

Umfangreiche Aktivitäten des Fachverbands im Bereich Nachhaltigkeit:

Nachhaltigkeitsbeirat Steine-Keramik:

Am 22.11.2010 und 1.4.2011 fanden die ersten Sitzungen des Nachhaltigkeitsbeirats unter dem Vorsitz von Dr. Hildegard AICHBERGER (WWF) statt. Der Beirat besteht aus 16 unabhängigen Experten und soll den FV beim Lokalisieren der relevanten Nachhaltigkeitsthemen unterstützen, seine Expertise samt Empfehlungen abgeben und mithelfen Ergebnisse zu kommunizieren. Die Experten beschlossen ein Nachhaltigkeits-Leitbild für ihre weitere Arbeit zu erstellen und eine Themenlandkarte anzufertigen; darüber hinaus wurde dem FV bei der zweiten Sitzung empfohlen, eine SWOT-Analyse hinsichtlich der Nachhaltigkeit mineralischer Bauprodukte durchzuführen.

Nachhaltigkeit von Gebäuden - CEN TC 350:

Die ersten Standards des TC 350 sind von den CEN-Mitgliedern angenommen worden und stehen vor ihrer Implementierung. Dazu zählen die Normen zur Einführung von Environmental Product Declarations (EPDs) von Bauprodukten. Die damit verbundene Deklaration von bis zu 26 Umweltindikatoren legt die Schaffung einer österreichischen Bauproduktendatenbank nahe. Der FV hat diesbezüglich eine Machbarkeitsstudie in Auftrag gegeben. Ungebremst auch das Engagement des FV in der WG 5 des CEN TC 350, in der Roland ZIPFEL den Vorsitz bei der Normierung der sozialen Nachhaltigkeit führt. Dem engen Zeitplan folgend stehen die Rahmennorm kurz vor der CEN-Abstimmung und der Methoden-Standard vor der ersten CEN-Umfrage.

Forschungsprojekt „Nachhaltigkeit Massiv“ (NHM) - Folgeprojekte:

Im Jahr 2010 führte der FV eine Reihe von Verbreitungsmaßnahmen zu den Forschungsergebnissen durch; Details dazu und zu den Forschungsergebnissen auf www.nachhaltigkeit-massiv.at. Dort kann auch der überarbeitete, übersichtliche Endbericht zu NHM heruntergeladen werden.

Folgeprojekte: Die Arbeitsgruppe „Nachhaltigkeit“ des FV hat folgende 5 Themenfelder für weitere Forschungsaktivitäten ausgemacht:

1. Abgespecktes TQB-Modell als Grundlage für die Wohnbauförderung
2. Kreislaufwirtschaft / Ressourcen
3. Soziale Aspekte, insbesondere „Sicherheit“
4. Massive Bausysteme der Zukunft („Low Tech Building“)
5. Nearly Zero Energy Building

Konkrete Projektangebote wurden bereits von den bisherigen Forschungspartnern eingeholt und müssen nun geprüft werden. Förderungen werden über die Programmlinien „Haus der Zukunft“ und „Basisprogramme der FFG“ angestrebt. Ziel ist die Förderungseinreichung im Frühjahr 2011, damit die Projekte im Frühherbst starten können.

Gebäudebewertung:

Der FV ist der „Österreichischen Gesellschaft für Nachhaltiges Bauen (ÖGNB)“ beigetreten und nun im Lenkungsgremium vertreten. Die ÖGNB setzt das im Rahmen von NHM weiterentwickelte Bewertungssystem „Total Quality Building (TQB)“ zur Gebäudebewertung am Markt ein.



Die Öffentlichkeitsarbeit des Fachverbandes weist vier Schwerpunkte auf:

1. Die vor allem hochbauorientierten Aktivitäten in Sachen Wohnungsneubau und Sanierung.
2. Öffentlichkeitsarbeit und Werbung für einzelne Berufsgruppen
3. Die Bau!Massiv! Kampagne
4. Öffentlichkeitsarbeit und PR für die mineralischen Rohstoffe (siehe Seite 18)



Etwas näher eingehen möchten wir im Folgenden auf die Punkte 1. und 3.:

Wohnbau und Sanierung

Durch das Drängen der Bau-Pakt-Partner (Bundesinnung Bau, Fachverband Steine-Keramik, Gewerkschaft Bau-Holz, Global 2000) ist es 2010 erstmals gelungen, die Wohnbauländer an einen Tisch zu bekommen. Nach Auslaufen des Zweckzuschussgesetzes agieren die Bundesländer völlig unabhängig bei der Vergabe der Wohnbaufördergelder. Zweck der Konferenz in Pörschach am Wörthersee war daher, für die Fortsetzung einer zielgerichteten Politik beim notwendigen Wohnungsneubau zu sorgen. Eine zweite Konferenz fand am 29.4.2011 in Linz statt. Im Mittelpunkt dabei stand die Umsetzung der europäischen Gebäuderichtlinie in Österreich durch Bund und Länder.

Intensives Lobbying der Bau-Pakt-Partner bewirkt weiters, dass die erstmals 2009 durchgeführte Förderaktion zur thermischen Sanierung von Gebäuden für die Jahre 2011-2014 mit einem Gesamtvolumen von EUR 400 Mio. verlängert wird. Eine Fortsetzung des großen Erfolges in Form von hohen Investitionen durch Mobilisierung privaten Kapitals zeichnet sich ab.

Folgende weitere Aktivitäten müssen noch hervorgehoben werden:

Eine gleichfalls von den Bau-Pakt-Partnern angelegte Parlamentarische Enquete zum Thema Umwelt+Bauen+Wohnen am 3.2.2011, eine fast ganzjährige Kooperation in Sachen Hochbau mit dem „Bau- und Immobilienreport“, die Abhaltung einer Sanierungsveranstaltung mit Kooperationspartnern und die Durchführung einer Besichtigungsreise zu massiven Bauten historischer und moderner Prägung nach Barcelona.

Bau!Massiv!

Nach Ausstieg der Bundesinnung Bau als 50:50-Partner war 2010 eine Neuausrichtung der BAU!MASSIV!-Kampagne mit dem Fachverband als Hauptträger notwendig. Die beinahe Halbierung der finanziellen Mittel führte zu einer Konzentration auf zwei Bereiche:

- PR über Baufachmedien: Schaltungen, Advertorials im A3 Bau, Architekturwettbewerb Journal, Bau- und Immobilienreport; insbesondere Beteiligung an der Verlagserie „Chance Hochbau“
- Lobbying in Sachen Massivbauweise: Initiative zur Sicherung der Wohnbauförderung bzw. zum zweckentsprechenden Einsatz der Mittel via Wohnbauländer-Konferenz

Am 30.8.2010 fand das B!M!-Mediengespräch statt, bei dem eine Reihe von Journalisten anwesend war; darüber hinaus hat B!M! alle Vorbereitungen für die konstituierende Sitzung des Nachhaltigkeitsbeirats Steine-Keramik am 22.11.2010 geleistet.

Nicht zu vergessen auf die Medienarbeit:

- Neugestaltung B!M!-Website
- Neuauflage des Lobbying-Folders „Im Brennpunkt“
- B!M! Kurzfolder und Direkt Mail

Maßnahmen 2011: Teilnahme am IBO-Kongress mit einem B!M!-Sprecher, gemeinsame Beteiligung an der Verlagserie „Chance Hochbau“ mit der BI Bau sowie ein Medienevent analog zur vorjährigen Veranstaltung am 24.5.2011. Das Wohnbau-Lobbying via Wohnbauländerkonferenz wird weitergeführt. Darüber hinaus soll die technische Internetplattform sobald wie möglich fertig gestellt werden, damit sie Online gehen kann.

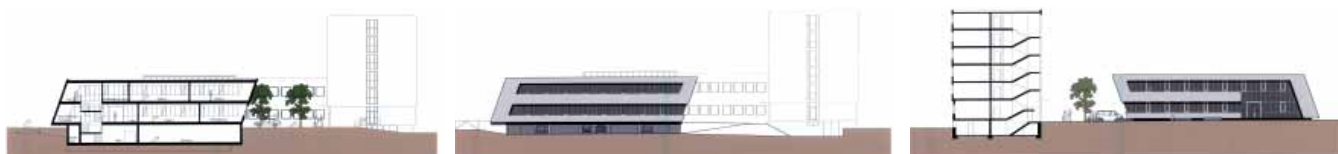
Der Fachverband Steine-Keramik widmet sich gemeinsam mit dem Forum mineralische Rohstoffe der Einrichtung eines HTL-Ausbildungszweiges „HTL-Ingenieur für mineralische Roh- und Baustoffe“. Ziel dieses zukunftsgerichteten Projekts ist, die Pflichtschulabgänger und Umsteiger frühzeitig für die mineralischen Roh- und Baustoffe zu gewinnen. Pro Jahrgang besteht laut einer Machbarkeitsstudie ein Bedarf von 20 bis 25 jungen Menschen, deren Interesse für diesen Ausbildungszweig geweckt werden kann. Die Anforderungen an den Lehrplan (Bildungsstandards und Deskriptoren) wurden abgeschlossen, dabei werden 2/3 Lehrinhalte den technischen Aspekten (Aufsuchen, Gewinnen, Aufbereiten, Verarbeiten von Rohstoffen und Herstellung von Baustoffen etc.) und 1/3 der kaufmännischen Bildung zufallen.

Die Lösung des Raumbedarfs und die Gestaltung der technischen und organisatorischen Abwicklung des kommenden Schulbetriebs waren Hauptaufgabe in 2010. Dazu wurde ein Bau- und Finanzierungskonzept erstellt, welches die Baukosten mit ca. EUR 1,5 Mio. vorsieht, die Projektleitung im Fachverband einge-

richtet und die „IMMORENT SÜD“ mit der Projektentwicklung beauftragt. Der Fachverband ist einer der Hauptfinanziers und steuert für die Startfinanzierung EUR 300.000,- bei. Weitere Investoren werden noch gesucht.

Ein Architektenwettbewerb zur Gestaltung des Neubaus neben der bestehenden Berg- und Hüttenschule auf dem Grund des Schulvereins in Leoben wurde bereits abgeschlossen. Maßgebliches Kriterium für den Neubau ist die Verwendung und Ausführung in „Massiver Bauweise“ bzw. der Verwendung der Rohstoffe und Produkte der FV-Mitglieder. Sieben Architekturbüros haben an dem Wettbewerb teilgenommen, als Sieger wurde das Architekturbüro Holzinger, Bruck an der Mur, ausgewählt.

Nächste Schritte sind die Sicherstellung der Finanzierungskonstruktion und der Beitragsleistungen sowie der Start der Einreichplanung. Der Baustart ist für September 2011 vorgesehen, Fertigstellung und Beginn des Schulunterrichts ist im September 2012 geplant.



Öffentlichkeitsarbeit 2010

- UNIVERSUM-Spezial „LEBENS-MITTEL mineralische ROHSTOFFE“ des Forums Rohstoffe

Im Herbst 2010 wurde ein 48-seitiges UNIVERSUM-Sondermagazin über die Rohstoffe gewinnende Branche in Österreich gestaltet. Themen: Rohstoffe in Österreich, Aktivitäten unserer Mitglieder im Bereich des Natur- und Artenschutzes, Kooperation mit dem WWF, Ökologischer Fußabdruck der Rohstoffe gewinnenden Branche, Nachhaltigkeitspreis 2010, UNIVERSUM-Film „Spuren im Sand“ etc. Beigelegt wurde das UNIVERSUM-Spezial mit 25.000 Stück in der Aboauflage des UNIVERSUM-Magazins im November 2010. Darüber hinaus wurde es an eine Vielzahl von Interessierten, Dialogpartnern und Stakeholdern versandt und kann bei Interesse im Forum Rohstoffe-Büro bestellt werden (Preis € 1,50 / Mindestbestellung 10 Stück).



- „Sustainable Development Awards 2010“ des europäischen Gesteinsverbandes UEPG

Die vier Siegerprojekte des österreichischen Nachhaltigkeitspreises (siehe Jahresbericht 2009/2010) wurden für die internationalen UEPG-Awards nominiert und nahmen an der Verleihung am 27.5.2010 in München teil. Drei UEPG-Awards gingen in den Kategorien Umwelt, Soziales und Biodiversität an die Asamer Kies- und Betonwerke, Cemex Austria und Welser Kieswerke Treul.



Österreich führte damit gemeinsam mit Spanien mit je drei Preisen die Gewinnerliste klar an. Insgesamt nahmen 13 Europäische Länder mit 30 Einreichungen teil. Vergeben wurden in sieben Kategorien 13 Preise und 17 Anerkennungen.

- Stakeholder-Roundtable in Graz
- Neubearbeitung des Universum-Films „Spuren im Sand“
- Verleihung des „1. Nachhaltigkeitspreises 2010“
- Kooperation mit KOMMUNAL - Die Bürgermeisterzeitung
- Kooperation mit dem WWF



Öffentlichkeitsarbeit 2011

- Stakeholder-Roundtable Klagenfurt
- Pressegespräche in den Bundesländer zur jeweiligen Rohstoffsituation
- Wiederholung der Erhebung des Ökologischen Fußabdrucks der Branche
- Überarbeitung der Forum Rohstoffe Unterrichtsmaterialien und Neugestaltung von Unterrichtsblättern über verschiedene Tierarten in Gewinnungsstätten sowie diverse Rohstoffe und deren Verwendung; Verbreitung an verschiedene Bildungseinrichtungen.
- Neugestaltung der Homepage www.forumrohstoffe.at



Key Facts 2010

General data	
GDP	262.1 bn. EUR
Exports	+12.7%
Imports	+10.9%
Inflation rate	+1.9%
Unemployment rate	6.9%

Association's data	
Member companies	330
Turnover	EUR 3.21 bn. (-0.05%) (= 2.57% of total industry production, 1.22% of GDP)
Employees	14.328 (-3.12%)
Investments	EUR 156 m. (-3.7%) (= 3.8% of total industry investments)

Austrian Economy 2010/2011

The Austrian economy developed positively in 2010. The reason for this is especially the large increase of the exports (+12.7%). The value of industrial production also increased by 6.6% and will continue to rise by 7.0% in 2011. Altogether WIFO (the leading think tank in economics) expects an economic growth of 2.5% in 2011 and 2.0% in 2012. The unemployment rate of 6.9% in 2010 will decrease to 6.4% in 2011. Because of the rise in raw material and energy prices the inflation will increase considerably by 2.8% in 2011.

Construction Activities

The construction industry still remains in recession. The total revenue of the Austrian companies in civil engineering decreased in 2010 by 8.4% to EUR 5,5 bn. Mainly responsible for the decline are the sectors "construction of bridges and elevated highways" (-39.4%) "construction of tunnels" (-27.8%) and "road construction" (-4,6%). Because of the continuing weakness in civil engineering a trend reversal is not expected in 2011.

In November 2010 the new investment program for road and rail 2011-2016 was presented by the ministry of transport: EUR 11.5 bn. rail investments and EUR 6.5 bn. investments in the high-ranking road network are planned until 2016. The implementation

of the projects is absolutely necessary to stimulate the feeble construction activities.

Also in structural engineering the growth prospects are moderate. The total revenue of the companies in structural engineering declined to EUR 7.8 bn. (-2.0%) in 2010. The decrease results mainly from the negative development of the sectors "industrial construction" (-7.5%), "other structural engineering" (-4.2%) and "construction of residential units" (-2.0%). WIFO expects for 2011 in connection with the improvement of the overall economic situation also an increase in structural engineering.

According to a December 2010 forecast, 37.700 accommodation units will be granted in 2011 -4% less than 2010. It is expected that the number of building permits for one- and two family houses will decrease to 13.400 units and for multi-storey buildings to 18.300 units in 2011.

Government promised subsidies of EUR 100 m. a year until 2014 to support thermal refurbishment of buildings. Altogether the subsidies of EUR 400 m. can initiate investments of EUR 2.7 bn.

Building Materials and Ceramic Industry

In 2010 the building materials and ceramic industry generated a turnover of EUR 3.21 bn (-0.05%) gaining a share of 2.57% of the total industry production and a GDP-share of 1.22%. While the industrial suppliers (fine ceramics, refractories, abrasives) obtained an increase in turnover by 19.51%, the building suppliers had to accept a further loss (-3.95%). The number of employees decreased by 3.12% to 14.328 persons.

After the drastic decline of exports in 2009 due to the economic crises (-19.5%) a rise of 7.7% could be achieved in 2010. Also the imports have increased again (+9.4%).

In 2010 EUR 156 m. were invested by the companies 3.7% less than in the year before.



Wirtschaftsdaten Österreich <i>Economic Data Austria</i>		2009		2010		2011 Prognose	
		in %	absolut	in %	absolut	in %	absolut
Bruttoinlandsprodukt*	zum Vorjahr	-3,9	257,07	+2,0	262,11	+2,5	268,71
Inflationsrate zum Vorjahr		+0,5		+1,9		+2,8	
Leistungsbilanzsaldo*	in % des BIP	+2,9	7,98	+3,2	9,01	+3,7	11,12
Arbeitslose lt. AMS		+7,2	260.000	+6,9	251.000	+6,4	
Arbeitslosenquote	lt. Eurostat	+4,8		+4,4		+4,1	
Sachgütererzeugung real*		-14,0	44,88	+6,6	47,88	+7,0	52,32
Bergbau, Gewinnung von Steinen/Erden*		-3,5	0,99	+4,6	1,15		
Bauwesen		-5,4	15,04	-6,4	14,08	+0,0	14,08

* in Mrd. Euro

Quelle: WIFO

Produktionswert Bauwirtschaft nominell ohne Baunebengewerbe <i>Production Value Construction Industry nominal</i>										
	2007	2008	2009 in Mio. €	2009	2010 in Mio. €	2010	1. Qu.	2. Qu.	3. Qu.	4. Qu.
Hoch- und Tiefbau	+6,9	+12,6	14.176	-8,0	13.498	-4,8	-5,4	-2,4	-3,4	-7,9
Hochbau	+6,7	+3,4	7.985	-3,2	7.829	-2,0	-4,7	+1,8	-1,0	-4,4
Wohnhaus- und Siedlungsbau	+3,0	+11,2	4.699	-1,2	4.675	-0,5	-3,3	+3,7	-2,3	-0,7
Tiefbau	+7,0	+25,4	6.191	-13,5	5.670	-8,4	-6,5	-7,7	-6,2	-12,5
Bauwesen insgesamt (ÖNACE)	+7,3	+12,3	29.313	-1,5	28.712	-2,1	-3,7	-1,1	-0,5	-3,3
Auftragsbestände ¹⁾	+4,0	+12,3	9.099	-2,0	8.260	-7,4	-10,3	-8,7	-7,0	-3,1
Preisindex Hochbau ²⁾	+4,3	+4,8	114,9	+2,2	116,9	+1,7	+1,0	+1,7	+2,1	+2,1
Preisindex Tiefbau ²⁾	+3,2	+5,1	116,3	+4,6	123,5	+6,2	+6,4	+6,7	+6,1	+5,7

¹⁾ Jahresdurchschnitte²⁾ 2005=100, Index

Quelle: WIFO

Import/ Export 2010 Steine-Keramik <i>Import / Export Building Materials & Ceramics</i>				
Produkt	Einfuhr	Ausfuhr	Einfuhr	Ausfuhr
	in 1.000 €	in 1.000 €	Veränderung gg. 2009 in %	
Sand-Kies	4.610	2.545	+7,5%	-6,4%
Naturwerkstein	94.975	14.942	+6,1%	-33,1%
Schotter	2.366	3.048	-1,7%	+2,0%
Gips, Gipskartonplatten	27.838	37.165	-0,5%	-17,6%
Kalk	5.495	7.752	+5,4%	-13,2%
Zement	70.652	23.584	+5,1%	-27,9%
Putze	38.730	89.316	+3,5%	-7,2%
Schleifmittel	104.728	260.242	+19,9%	+29,6%
Leichtbauplatten	86.011	51.831	+23,2%	-5,0%
Beton	96.846	59.719	+5,4%	-12,9%
Faserzement	10.151	7.422	+4,6%	+13,8%
Feuerfest	15.315	166.596	+15,6%	+35,1%
Ziegel	25.223	23.077	-3,7%	-3,6%
Feinkeramik	155.455	68.664	+5,4%	+6,3%
Isolatoren	17.386	31.922	+59,4%	-6,5%
Gesamt	755.781	847.825	+9,4%	+7,7%

Quelle: Statistik Austria



Fachverbands- erhebung 2010 <i>Associations Survey 2010</i>	Anzahl der Meldungen	Umsatz in Euro			Beschäftigte per 31. Dezember		
		2009	2010	Veränderung in %	2009	2010	Veränderung in %
Beton- u. -fertigteileindustrie	39	498.080.556	469.940.456	-5,65	3.009	2.695	-10,44
Feinkeramische Industrie	8	181.701.816	190.293.837	+4,73	1.153	1.131	-1,91
Feuerfestindustrie	8	131.141.253	165.543.817	+26,23	612	618	+0,98
Kalkindustrie	10	220.128.163	233.502.295	+6,08	539	543	+0,74
Naturwerksteinindustrie	10	43.691.289	37.118.327	-15,04	327	303	-7,34
Schotterindustrie	29	122.018.797	108.614.216	-10,99	632	547	-13,45
Putz- und Mörtelindustrie	10	374.297.097	384.387.954	+2,70	1.153	1.154	+0,09
Sand- und Kiesindustrie	20	127.892.192	118.116.989	-7,64	637	606	-4,87
Schleifmittelindustrie	7	220.959.023	282.090.176	+27,67	1.697	1.792	+5,60
Transportbetonindustrie	21	367.001.424	358.488.347	-2,32	1.495	1.489	-0,40
Ziegel- u. -fertigteileindustrie	16	128.392.182	129.100.151	+0,55	788	789	+0,13
Zementindustrie	8	358.575.248	334.655.748	-6,67	1.101	1.092	-0,82
Sonstige *)	33	435.011.715	395.477.484	-9,09	1.647	1.569	-4,74
insgesamt	219	3.208.890.755	3.207.329.797	-0,05	14.790	14.328	-3,12

*) Faserzement-, Gips-, Kaolin-, Kreide- und Leichtbauplattenindustrie, Allgemeine Berufsgruppe

Quelle: FV Steine-Keramik



EU-Konjunkturstatistik - Sonderauswertung Steine-Keramik 2010 <i>EU Economy Statistics - Special Analysis Construction Products and Ceramics 2010</i>									
2010	Betriebe	Beschäftigte	davon (Diff. = Selbstständige)		Bruttogehaltssumme	Bruttolohnsumme	Lohn- und Gehaltssumme	abgesetzte Produktion	abgesetzte Produktion Veränderung zu 2009 in %
			Angestellte	Arbeiter					
Januar	253	13.156	4.958	8.181	18.615	19.171	37.786	124.721	-5,70
Februar	253	13.261	4.955	8.289	19.258	18.629	37.887	152.548	-8,78
März	252	13.760	4.974	8.767	19.493	21.466	40.959	268.831	+6,64
1. Quartal					57.366	59.266	116.632	546.100	-1,00
April	248	13.957	4.991	8.948	20.120	23.165	43.285	308.931	-0,23
Mai	247	13.926	4.962	8.946	24.384	30.094	54.478	303.478	+1,40
Juni	248	13.999	4.964	9.017	29.191	29.259	58.450	328.353	+7,88
2. Quartal					73.695	82.518	156.213	940.762	+3,01
Juli	249	14.153	5.035	9.100	19.424	23.915	43.339	331.844	-1,81
August	248	14.033	5.009	9.006	19.766	23.341	43.107	295.689	+1,22
September	248	13.932	4.980	8.934	19.361	23.212	42.573	333.224	-3,05
3. Quartal					58.551	70.468	129.019	960.757	-1,34
Oktober	246	13.896	4.985	8.893	23.916	32.089	56.005	302.576	-7,50
November	245	13.805	4.982	8.805	29.918	29.465	59.383	278.088	-1,33
Dezember	243	13.120	4.927	8.177	21.312	26.653	47.965	138.559	-16,39
4. Quartal					75.146	88.207	163.353	719.223	-7,16
JAHRES- ERGEBNIS	248	13.750	4.977	8.755	264.758	300.459	565.217	3.166.842	-1,45

Quelle: Statistik Austria

EU-Konjunkturstatistik gemäß Prodcorn 2009*

EU-Economic Statistics acc. Prodcorn 2009

Code	Berufsgruppen und Produkte	abgesetzte Prod. Wert in 1.000 Euro	abgesetzte Prod. Menge in Tonnen
8	Steine und Erde, Bergbau	957.548,00	
23	Glas und Glaswaren, Keramik, Verarbeitung von Steinen und Erden	6.005.220,00	
Beton- und -fertigteillindustrie			
2361115001	Betondachsteine	29.189,70	143.765,00
2361115002	Betondeckensteine	1.497,30	23.171,00
2361115003	Betondeckenträger	2.659,30	5.490,00
2361115004	Betondeckenplatten	111.343,90	664.409,00
2361113001	Betonmauersteine	23.484,20	296.749,00
2369193001	Betonrohre und Schachtbauteile aus Beton	G	G
2361120002	Großformatige Bauelemente aus Zement, Beton oder Kunststein (Kalksandstein) für den Hochbau	116.313,30	497.594,00
2361120003	Kabelbauteile aus Zement, Beton oder Kunststein (Kalksandstein)	2.494,20	9.299,00
2361120001	Kleinformatische Bauelemente aus Zement, Beton oder Kunststein (Kalksandstein) für den Hochbau	21.879,10	76.290,00
2361113002	Schalungssteine aus Kiesbeton	7.365,60	157.659,00
2361120004	Sonst. Bauteile aus Zement/Beton/Kunststein (Kalksandstein) für den Tief- und Straßenbau	87.160,50	539.981,00
2361115007	Sonst. Dachsteine, Gehweg-/Belagsplatten, Betonpflastersteine u.Ä.a. Zement/Beton/Kunststein a.n.g.	25.965,30	279.020,00
2361113004	Sonstige Baublöcke und Mauersteine, aus Zement, Beton oder Kunststein, a.n.g.	30.936,40	66.120,00
2361120005	Sonstige vorgefertigte Bauelemente aus Zement, Beton oder Kunststein (Kalksandstein)	46.686,40	186.139,00
2361115006	Steine/Verbundsteine zum Befestigen v. Verkehrsflächen, aus Zement, Beton/Kunststein (Kalksandstein)	32.368,20	429.108,00
2361115005	Terrazzoplatten, Gehweg- und Gartenplatten, aus Zement, Beton oder Kunststein (Kalksandstein)	24.539,10	144.975,00
2361113003	Mantelsteine aus Leichtbeton	18.985,00	89.040,00
Feuerfestindustrie			
2320121000	Feuerfeste Steine/Platten/Fliesen und ähnliche Bauteile, mit Mg, Ca od. Cr-Gehalt, best. a. MgO,CaO,Cr2O3, > 50%	145.421,00	183.120,00
2320130003	Feuerfeste Zemente oder Mörtel, feuerfester Beton und ähnliche feuerfeste Mischungen a.n.g.	50.090,30	254.054,00
Gipsindustrie			
0811203000	Gipsstein und Anhydritstein	4.110,60	190.748,00
Kalkindustrie			
0811205001	„Kalkstein für die Herstellung von Zement, Branntkalk, gebrochenem Kalkstein für Industrie und Umwelttechnik	9.200,40	1.649.974,00
2352105000	Hydraulischer Kalk	2.815,70	25.087,00
2352103500	Luftkalk, gelöscht	8.182,10	73.300,00
2352103302	Luftkalk, gemahlen	8.065,00	107.338,00
2352103301	Stückkalk, gebrannt	23.092,80	301.631,00
Kaolin-, Kreide- und Rohtonindustrie			
0812223001	Feuerfester Ton und Lehm, roh	G	G

Code	Berufsgruppen und Produkte	abgesetzte Prod. Wert in 1.000 Euro	abgesetzte Prod. Menge in Tonnen
Natursteinindustrie			
0812123001	Dolomitstein, gebrochen, für Tief- und Hochbau	31.735,90	4.411.013,00
0811129000	Andere Werksteine, lediglich zerteilt, in Blöcken oder in Platten	11.829,40	1.240.039,00
0811303002	Dolomit, weder gebrannt noch gesintert, für industrielle Zwecke, zerteilt	133,60	8.377,00
0811303003	Dolomit, weder gebrannt noch gesintert, Mehl	G	G
0811115001	Ecaussine und andere Werksteine aus Kalkstein, Alabaster, roh oder behauen	364,20	40.696,00
0811123600	Granit, lediglich zerteilt, in Blöcken oder in Platten	3.462,20	197.650,00
0811123300	Granit, roh oder grob behauen	G	G
0812125000	Körnungen, Splitt und Mehl von Marmor	164.948,20	2.867.035,00
0812129001	Körnungen, Splitt von anderen Steinen (ohne Marmor)	62.865,00	8.766.286,00
0811113600	Marmor und Travertin, lediglich zerteilt, in Blöcken oder in Platten	G	G
0811113300	Marmor und Travertin, roh oder grob behauen	G	G
0812129002	Mehl von anderen Steinen (ohne Marmor)	8.645,20	457.227,00
2370127000	Andere bearbeitete Werksteine	5.171,20	3.940,00
2370126000	Bearbeiteter Granit	65.469,90	68.392,00
2370110000	Bearbeiteter Marmor, Travertin und Alabaster	23.011,20	26.573,00
2370121000	Pflastersteine, Bordsteine und Pflasterplatten, aus Naturstein (ohne Schiefer)	8.492,10	43.535,00
0812123002	Andere Natursteine, gebrochen, für Tief- und Hochbau	126.410,40	16.150.268,00
Sand- und Kiesindustrie			
0812119000	Bausande	18.003,50	1.874.814,00
08121210	Baukiese	201.092,50	28.363.336,00
0812115000	Quarzsand (Industriesand)	44.325,80	3.173.771,00
Zementindustrie			
2351121000	Portlandzement	353.781,70	4.371.144,00
Ziegel- und -fertigteileindustrie			
2332111001	Hintermauerziegel aus keramischen Stoffen, geformte Bauteile, mit oder ohne Lochung, für die Erstellung von verputzten/verkleideten Wänden	92.237,50	1.729.542,00
2332113000	Hourdis, Decken- und andere Ziegel aus keramischen Stoffen: geformte Bauteile mit horizontaler Lochung für Decken	9.240,50	50.525,00
Allgemeine Berufsgruppe			
2399131000	Asphalt auf Basis von natürlichen/künstlichen Mineralstoffen/Bitumen/Naturasphalt als Bindemittel	263.141,70	5.564.597,00
2399192000	Geblähter Vermiculit, geblähter Ton, Schaumslagge und ähnliche geblähte mineralische Erzeugnisse, auch gemischt	15.614,00	124.580,00
Putz- und Mörtelindustrie			
2364100003	Edelputze, nicht feuerfest, auf vorwiegend mineralischer Basis	69.266,10	135.326,00
2364100002	Estrichmassen, nicht feuerfest, auf vorwiegend mineralischer Basis	31.213,50	466.167,00
2364100001	Maschinenputze, nicht feuerfest, auf vorwiegend mineralischer Basis	77.704,30	593.763,00
2364100005	Sonstiger Mörtel und anderer Beton, nicht feuerfest, a.n.g.	138.518,80	650.142,00
2364100004	Werkmörtel, nicht feuerfest	69.211,50	578.481,00
Transportbetonindustrie			
2363100000	Frischbeton	853.436,10	31.885.328,00

Quelle: Statistik Austria, Konjunkturstatistik produzierender Bereich (Prodcom 8 - Gewinnung von Steinen und Erden, sonstiger Bergbau, Prodcom 23 - Herstellung von Glas u. Glaswaren, Keramik, Verarbeitung von Steinen und Erden; erfasst werden Betriebe mit mehr als 20 Beschäftigten)
G = Daten sind geheim, da weniger als 4 Firmen gemeldet haben.

* Prodcom-Gesamtauswertung 2010 erst im Sommer 2011 verfügbar.

Mitarbeiter des Fachverbandes der Stein- und keramischen Industrie

Dr. Carl Hennrich, Geschäftsführer, DW 3531
Doris Egger, Sekretariat, DW 3532
Gerhard Nußbaumer, Technische Assistenz, DW 3535

Dr. Petra Gradischnig, Referentin, DW 3507
Dr. Felix Papsch, Referent, DW 3537
Martin Sutrich, Sekretariat, DW 3529

Mag. Robert Wasserbacher, Referent, DW 3534
DI Dr. Andreas Pfeiler, Referent, DW 3392
Ayse Yilmaz, Sekretariat, DW 3533

Mag. Roland Zipfel, Referent, DW 3515

DI Reinhold Pratschner, Arbeitsgemeinschaft Wärmedämmverbundsysteme, DW 5058
DI Christoph Ressler, Güteverband Transportbeton, DW 4883



Impressum

Herausgeber:

FACHVERBAND DER STEIN- UND KERAMISCHEN INDUSTRIE ÖSTERREICH

1045 Wien, Wiedner Hauptstraße 63

Telefon: +43 (0) 590 900 - 3532, Fax: +43 (0)1 505 62 40

E-Mail: steine@wko.at

Internet: www.baustoffindustrie.at, www.keramikindustrie.at

Für den Inhalt verantwortlich: Dr. Carl Hennrich

Redaktion: Dr. Petra Gradischnig

Umsetzung: Marlene Rieck, www.grafrieck.at

Fotos: Mitgliedsbetriebe, Roman Zach-Kiesling, Archiv

Herstellung: Druckerei Robitschek, Schlossgasse 10-12, 1050 Wien

Redaktionsschluss: 5. Mai 2011